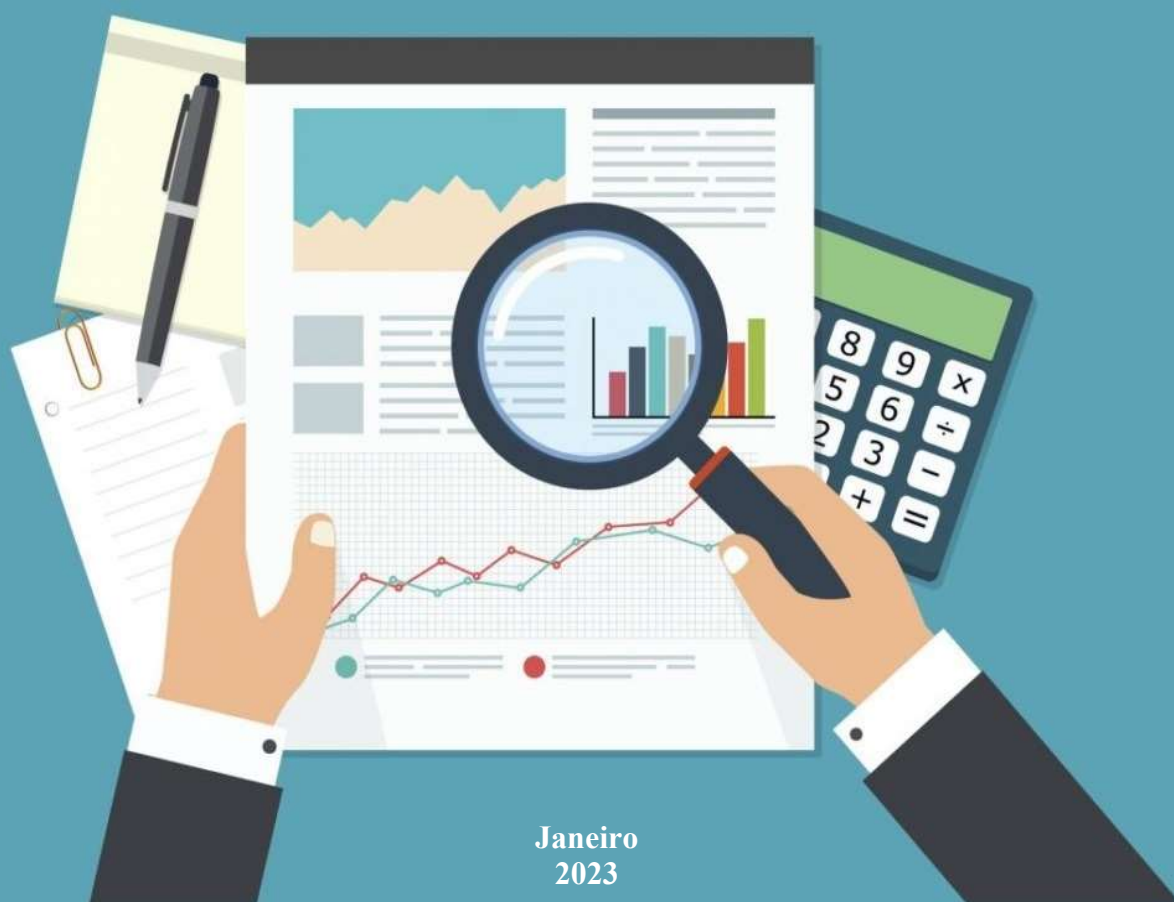


# PROGRAMA DE QUALIDADE DA AUDITORIA INTERNA

## PQ-AUD

Coordenadoria de Auditoria Interna - COAUDI



Janeiro  
2023

# Sumário

Introdução .....	3
1. Objetivos .....	4
2. Modelo de Avaliação .....	5
2.1. Perspectiva Interna .....	6
2.2 Perspectiva Externa.....	7
3. Sistema de Mensuração na Avaliação Interna .....	8
3.1. Cálculo da Pontuação .....	9
3.1.1. Questionários de Avaliação Contínua .....	9
3.1.2. Questionários de Avaliação Periódica .....	10
3.1.3. Resultado da Unidade na Avaliação Interna .....	11
3.1.4. Resultado da Unidade na Avaliação Externa .....	11
Considerações Finais.....	12
ANEXOS <sup>5</sup> .....	13
ANEXO I – Estrutura de Avaliação Interna .....	13
ANEXO II - Questionários de Avaliação Contínua Auditorias .....	14
ANEXO III – Questionário de Avaliação Contínua – Consultorias .....	23
ANEXO IV - Questionário de Avaliação Periódica.....	29

# Introdução

A Resolução n.º 309, do Conselho Nacional de Justiça (CNJ), publicada em 1º de abril de 2020, dispõe sobre as Diretrizes Técnicas das Atividades de Auditoria Interna Governamental do Poder Judiciário (DIRAUD-Jud), abordando, no Capítulo IX, o Programa de Qualidade de Auditoria, que deverá ser instituído e mantido pelas unidades de auditoria interna dos órgãos, abrangendo desde o planejamento das atividades até o monitoramento das recomendações.

De acordo com a Resolução, o programa deve prever avaliações internas e externas, com a finalidade de mensurar a qualidade das atividades realizadas e de identificar as oportunidades de melhoria, em termos de aderência a normas e regulamentos, código de ética e padrões estabelecidos, de forma a reduzir o tempo de tramitação dos processos de auditoria, minimizar eventual retrabalho e elevar a eficácia e a efetividade das propostas de encaminhamento.

Em relação às avaliações internas de qualidade, o normativo prevê o monitoramento contínuo e as autoavaliações periódicas.

Nos termos do art. 67, o CNJ estabeleceu que “a avaliação externa visa a obtenção de opinião independente sobre o conjunto geral dos trabalhos desenvolvidos pela unidade de auditoria interna e deve ser conduzida por avaliador, equipe de avaliação ou outra unidade de auditoria”, cuja forma, periodicidade e requisitos deverão ser definidos pela área. Três ou mais órgãos de auditoria com avaliações recíprocas são considerados independentes para fins de avaliação externa. A autoavaliação também é permitida nesse caso, desde que submetida à validação independente.

O Programa de Qualidade de Auditoria também foi previsto pela Resolução TRE-PI n.º 399/2020, no Capítulo XIII, por meio da qual Instituiu o Estatuto de Auditoria Interna do Tribunal Regional Eleitoral do Piauí.

# 1. Objetivos

O Programa de Avaliação da Qualidade de Auditoria Interna (PQ-AUD) será aplicado aos trabalhos de **avaliação (assurance)** e de **consultoria** realizados pela Coordenadoria de Auditoria Interna (COAUDI) do Tribunal Regional Eleitoral do Piauí (TRE-PI), com a finalidade de aferir o nível de qualidade das atividades da área, além de identificar as oportunidades de melhorias.

O programa visa analisar<sup>1</sup>:

- a) a conformidade dos trabalhos da área com a definição de auditoria, com as normas e com o Código de Ética da Unidade de Auditoria Interna;
- b) a adequação do Estatuto de Auditoria Interna, objetivos, políticas e procedimentos da atividade da área aos propósitos institucionais;
- c) a contribuição das recomendações de auditoria e das consultorias para o aprimoramento da governança, da gestão de riscos e do sistema de controle do Tribunal;
- d) a abrangência da cobertura do universo de auditoria;
- e) o cumprimento das normas legislativas, regulamentares e governamentais a que a auditoria interna possa estar sujeita;
- f) os riscos que afetam o funcionamento e os objetivos da própria atividade de auditoria interna;
- g) a eficácia da atividade de melhoria contínua e adoção de melhores práticas;
- h) a adição de valor, a melhoria nas operações e a contribuição para a realização dos objetivos organizacionais;
- i) a relevância da prestação de asseguuração e consultoria; e
- j) o atendimento às expectativas do dirigente máximo da organização, das entidades de auditoria e outras partes interessadas.

## 2. Modelo de Avaliação

O PQ-AUD será aplicado sob duas perspectivas de avaliação, a fim de garantir maior cobertura de todos os aspectos da atividade de auditoria interna, conforme figuras 2 e 3 a seguir.

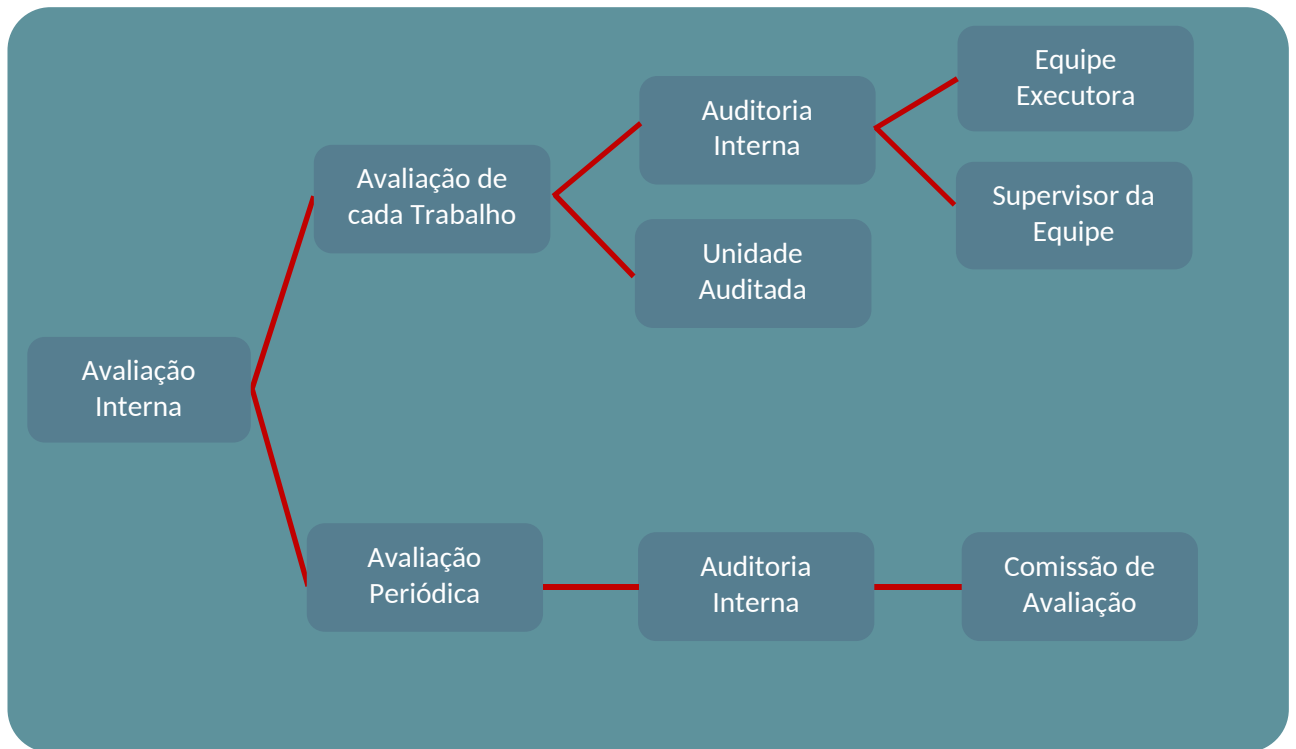


Figura 2: Modelo de Avaliação Interna do PQ- AUD

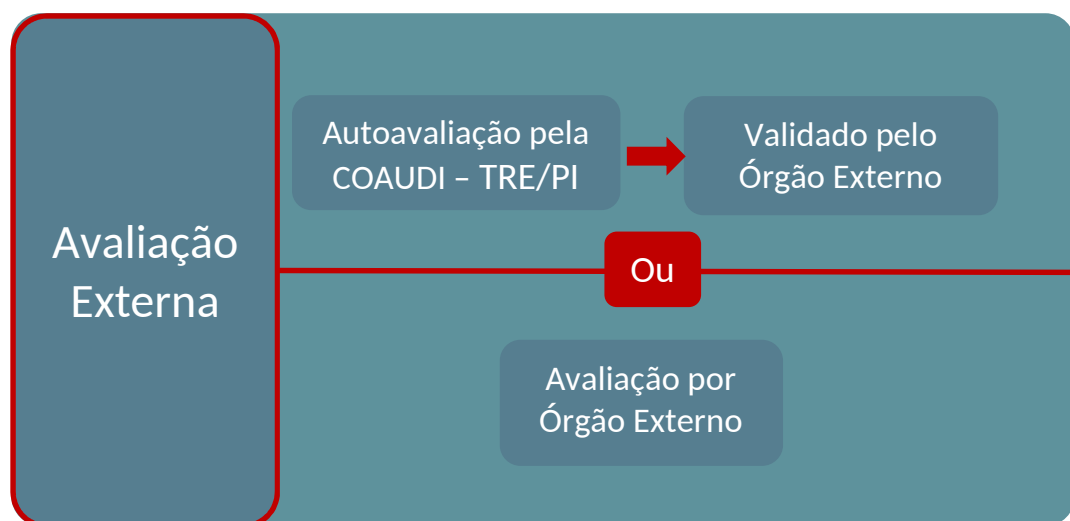


Figura 3: Modelo de Avaliação Externa do PQ-AUD

## 2.1. Perspectiva Interna

A avaliação das atividades da auditoria interna - na perspectiva interna - é detalhada no **Anexo I – Estrutura de Avaliação Interna**, que consolida, por tipo de avaliação (se contínua ou periódica), informações sobre os atores, a periodicidade, o que deve ser mensurado e o respectivo objetivo.

A **avaliação contínua** de cada um dos trabalhos de auditoria e consultoria contribui para garantir a qualidade dos trabalhos realizados, incluindo, o planejamento, a execução, a supervisão, a comunicação dos resultados, o monitoramento e a interação com os auditados, de forma a identificar deficiências que possam ser corrigidas em trabalhos futuros, por meio de planos de ação para tratamento das eventuais falhas. Para esse tipo de avaliação, deverão ser observados os modelos constantes no quadro a seguir:

Objeto de avaliação	Avaliador	Formulário	Prazo de avaliação
Auditoria	Equipe de Auditoria Interna	Anexo II - QACA1	Ao final de cada auditoria
	Supervisor do Trabalho	Anexo II - QACA2	Ao final de cada auditoria
	Unidade Auditada	Anexo II - QACA3	Até 15 dias úteis após o recebimento do questionário avaliativo de cada auditoria
Consultoria	Equipe de Auditoria Interna	Anexo III - QACC1	Ao final de cada consultoria
	Supervisor do Trabalho	Anexo III - QACC2	Ao final de cada consultoria
	Unidade Consulente	Anexo III - QACC3	Até 15 dias úteis após o recebimento do questionário avaliativo de cada consultoria

A **avaliação periódica** abrange toda atividade desenvolvida pela COAUDI, na condução do processo da auditoria, em determinado período de tempo, e não somente acerca de um trabalho específico de auditoria ou consultoria, devendo ser conduzida por:

- ✓ Comissão de auditores internos (formada pelo corpo gerencial da COAUDI, no mínimo).

Para esse tipo de avaliação, deverão ser observados os modelos constantes no quadro a seguir:

Objeto de avaliação	Avaliador	Formulário	Prazo de avaliação
Função da Auditoria Interna	Comissão de Avaliação	Anexo IV – QAP1	A cada 2 anos, até o último dia útil do mês de abril

## 2.2 Perspectiva Externa

A avaliação das atividades da auditoria interna - na perspectiva externa – poderá ocorrer por meio de:

- ✓ Autoavaliação realizada pela própria equipe da COAUDI, com posterior validação por órgão externo e independente; ou
- ✓ Diretamente por órgão externo e independente.

Esse tipo de avaliação tem como objetivo a obtenção de opinião independente sobre o conjunto geral dos trabalhos de auditoria realizados pela unidade de auditoria e sua conformidade com o disposto nos normativos internos adotados no âmbito do TRE-PI, nas Normas para a Prática da Auditoria Interna, no Estatuto de Auditoria Interna, na legislação aplicável e na jurisprudência dos Órgãos de Controle Externo e com aplicabilidade do Código de Ética do Auditor, bem como acerca da adequação do funcionamento do PQ-AUD.

Essa avaliação ou validação da autoavaliação da unidade de auditoria interna ocorrerá pelo menos uma vez a cada ciclo do Planejamento Estratégico do órgão, considerando-se, para implementação da primeira avaliação externa, o ciclo 2027-2032.

O quadro a seguir apresenta o objeto de avaliação, as alternativas de avaliação externa e o respectivo prazo:

Objeto de avaliação	Tipo/Avaliador	Prazo de avaliação
Conjunto geral dos trabalhos de auditoria	Autoavaliação	Até o final de cada ciclo de planejamento estratégico do TRE-PI
	Avaliação por Órgão Externo	Até o final de cada ciclo de planejamento estratégico do TRE-PI

As avaliações externas serão realizadas com base em formulários com questões relevantes previamente acordadas entre a equipe de avaliação e a COAUDI, de modo que o resultado da avaliação externa obtenha opinião independente sobre o conjunto geral dos trabalhos de auditoria realizados pela unidade, bem como sua conformidade com o disposto nos normativos internos adotados no âmbito do TRE-PI, nas Normas para a Prática da Auditoria Interna, no Estatuto de Auditoria Interna, na legislação aplicável, bem como acerca da adequação do funcionamento do programa de qualidade.

Tendo em vista as peculiaridades da Justiça Eleitoral, a avaliação externa poderá ser realizada entre as unidades de auditoria do TRE-PI, do TSE e dos Tribunais Regionais Eleitorais, observados os preceitos descritos no presente tópico.

Caso a condução da avaliação externa seja feita por profissional, esse deverá ser servidor público efetivo, preferencialmente da esfera federal.

### 3. Sistema de Mensuração na Avaliação Interna

Os resultados obtidos na avaliação interna servirão de base para classificação do nível de qualidade das auditorias e consultorias, seguindo-se a Escala de Avaliação do IIA - *The Path to Quality*<sup>2</sup>. Cada nível de pontuação a ser apurado indicará o escalonamento dos trabalhos da unidade de auditoria, conforme demonstrado no quadro a seguir:

Nível	Pontuação (x)	Descrição
<b>Introdutório (01)</b>	$0 < x \leq 30$	Prática inexistente, não implementada ou não funcional. Considera-se em fase introdutória quando forem observados que os mecanismos e instrumentos utilizados estão parcialmente presentes, mas não são suficientes e não atendem as necessidades dos envolvidos.
<b>Emergente (02)</b>	$30 < x \leq 50$	Prática realizada de maneira informal, esporádica e eventual em algumas situações, áreas ou aspectos. Considera-se emergente quando forem observados que os mecanismos e instrumentos necessários são parcialmente suficientes, mas não atendem regularmente as necessidades dos envolvidos.
<b>Estabilizado (03)</b>	$50 < x \leq 80$	Prática realizada de acordo com normas e padrões de forma intermitente. Considera-se estabilizada quando forem observados que os mecanismos e instrumentos necessários, são parcialmente suficientes e atendem regularmente as necessidades dos envolvidos.
<b>Progressivo (04)</b>	$80 < x \leq 90$	Prática realizada de acordo com normas e padrões definidos na maior parte das vezes. Considera-se em fase progressiva quando forem observados que os mecanismos e instrumentos necessários são suficientes e atendem satisfatoriamente as necessidades dos envolvidos.
<b>Avançado</b>	$90 < x \leq 100$	Prática realizada de acordo com normas e padrões definidos. Considera-se em fase avançada quando forem observados que os mecanismos e instrumentos necessários são suficientes e adequados e atendem plenamente as necessidades dos atores envolvidos.

<sup>2</sup> Fonte adaptada: [https://na.theiia.org/services/quality/Public\\_Documents/Path%20to%20Quality.pdf](https://na.theiia.org/services/quality/Public_Documents/Path%20to%20Quality.pdf)

No mesmo sentido, também pode ser utilizado o *Internal Audit Capability Model for the Public Sector – IA-CM*<sup>3</sup> para classificação do nível de qualidade da auditoria interna, por se tratar de modelo universal de avaliação de capacidade, que possibilita a identificação dos elementos necessários para o estabelecimento de uma atividade de auditoria interna efetiva no setor público, de modo a fornecer um plano sequencial, lógico e evolutivo para o seu desenvolvimento, em alinhamento às necessidades da organização e aos padrões profissionais aplicáveis à atividade de auditoria interna. Os níveis ou estágios de capacidade do modelo constam do quadro a seguir:

Nível de Capacidade	Descrição
<b>1 - Inicial</b>	Práticas não sustentáveis, que dependem de atuação de indivíduo.
<b>2 - Infraestrutura</b>	Práticas e procedimentos de auditoria são sustentáveis e repetidos.
<b>3 - Integrado</b>	Aplicação uniforme de práticas profissionais de auditoria interna e de gestão.
<b>4 – Gerenciado</b>	Auditoria interna integra as informações do TRE-RN para aprimorar governança e gerenciamento de riscos.
<b>5 - Otimizado</b>	Auditoria interna é referência interna e externa de contínua aprendizagem, mediante

## 3.1. Cálculo da Pontuação

### 3.1.1. Questionários de Avaliação Contínua

Os Questionários de Avaliação Contínua (QACA1, QACA2, QACA3, QACC1, CACC2 e QACC3), constante dos Anexos II e III deste instrumento, são subdivididos em 5 (cinco) grupos de assertivas. Sendo assim, cada grupo responde por 20 (vinte) pontos de um total de 100 (cem).

Para calcular a pontuação de cada questionário aplicado, o avaliador deverá somar a quantidade de quesitos de cada grupo, que deverá ser tomado como 100% (cem por cento) dos 20 (vinte) pontos atribuídos a cada grupo e, após, somar a quantidade de itens assinalados como 'concordo', conforme fórmula demonstrada a seguir:

$$POGAC_{(x)} = \frac{\text{Total de itens do grupo com resposta 'concordo'} \times 20}{\text{Total de itens do grupo (x)}}$$

Onde:

$POGAC_{(x)}$  – Pontuação Obtida no Grupo (x) de Avaliação Contínua

<sup>3</sup> O IA-CM (*Internal Audit Capability Model for the Public Sector*) foi desenvolvido em 2009 pelo Instituto dos Auditores Internas (IIA), sob a coordenação do *The Institute of Internal Auditors Foundation Research* (IIARF) e apoio do Banco Mundial, e atualizado posteriormente, em 2017.

<sup>4</sup> Fonte adaptada: Programa de Avaliação de Qualidade da Auditoria Interna – PQ-AUD / Conselho Nacional de Justiça, Secretaria de Auditoria. -- Brasília: Conselho Nacional de Justiça, 2021.

Nesse sentido, o resultado da avaliação do questionário completo decorre do somatório da pontuação obtida em cada grupo, e do produto do valor individual de cada questionário pelo seu devido peso, observando-se a tabela abaixo, dividindo-se, ao final, o valor obtido por 4:

Tabela de Pesos	
QACA 1	Peso 1
QACA 2	Peso 1
QACA 3	Peso 2

O resultado final da avaliação contínua é obtido pela utilização da seguinte fórmula:

$$RAC = \frac{[\Sigma QAC1 \times 1] + [\Sigma QAC2 \times 1] + [\Sigma QAC3 \times 2]}{4}$$

Onde:

**RAC** – Resultado da Avaliação Contínua

**QAC** – Questionário de Avaliação Contínua

### 3.1.2. Questionários de Avaliação Periódica

O Questionário de Avaliação Periódica (**QAP1**), constante do Anexo IV deste instrumento, está subdividido em 6 (seis) grupos de assertivas. Sendo assim, cada grupo responde por 1/6 (um sexto) dos pontos, de um total de 100 (cem).

Para calcular a pontuação de cada questionário aplicado, o avaliador deverá somar a quantidade de quesitos de cada grupo, que deverá ser tomado como 100% (cem por cento) de 1/6 (um sexto) dos pontos atribuídos a cada grupo e, após, somar a quantidade de itens assinalados como 'concordo', conforme fórmula demonstrada a seguir:

$$POGAP_{(x)} = \frac{\text{Total de itens do grupo com resposta 'concordo'} \times 100}{\text{Total de itens do grupo (x)}} \quad 6$$

Onde:

**POGAP<sub>(x)</sub>** – Pontuação Obtida no Grupo (x) de Avaliação Periódica

Nesse sentido, o resultado da avaliação do questionário completo decorre do somatório da pontuação obtida em cada grupo, de acordo com a fórmula a seguir:

$$RAP = \Sigma QAP1$$

Onde:

**RAP** – Resultado da Avaliação Periódica

**QAP** – Questionário de Avaliação Periódica

### 3.1.3. Resultado da Unidade na Avaliação Interna

O resultado da avaliação interna da unidade de auditoria será consolidada bianualmente, por meio da média das avaliações contínuas e da avaliação periódica, de acordo com a seguinte fórmula:

$$\text{NQAI} = \frac{\text{MACA} + \text{MACC} + \text{RAP}}{3}$$

Onde:

**NQAI** – Nível de Qualidade da Auditoria Interna (na Avaliação Interna)

**MACA** – Média das Avaliações Contínuas para Auditorias

**MACC** – Média das Avaliações Contínuas para Consultorias

**RAP** – Resultado da Avaliação Periódica

### 3.1.4. Resultado da Unidade na Avaliação Externa

A sistemática de mensuração da qualidade da auditoria interna, na perspectiva externa, será definida oportunamente, após a concepção do respectivo modelo, nos termos do item 3.2 deste documento.

Não obstante, a disposição contida no art. 79 da Resolução CNJ n.º 309/2020, leva ao entendimento de que será editado Manual de Auditoria do Poder Judiciário, para formalizar os procedimentos relacionados à aplicabilidade das diretrizes nela constantes e, portanto, sob a responsabilidade de órgão externo. Nesse sentido, poderão surgir maiores orientações do Comitê de Governança e Coordenação do Sistema de Auditoria Interna do Poder Judiciário (SIAUD-Jud), relacionadas às avaliações externas.

## Considerações Finais

O PQ-Aud fornece base para uma avaliação da conformidade da atividade de auditoria interna, em relação às Normas Internacionais para a Prática Profissional de Auditoria Interna, ao Código de Ética da Unidade de Auditoria Interna do TRE-PI (instituído por meio da Resolução n.º 398/2020) e às diretrizes dos órgãos direcionadores e de controle, assegurando a necessária aderência a normas e regulamentos e padrões estabelecidos. Nesse sentido, objetiva avaliar a eficiência e a eficácia das atividades da área e da função de auditoria, de forma a possibilitar a identificação e a promoção de melhorias contínuas e fomentar a incorporação do conceito de qualidade da auditoria interna em toda a Organização.

Ao final de cada exercício, por meio de relatório anual de atividades, a titular/o titular da COAUDI comunicará os resultados das avaliações internas realizadas no período, à instância superior do Tribunal estabelecida para o reporte funcional da área, com o intuito de promover e de reforçar o patrocínio da alta administração em relação às atividades de responsabilidade da auditoria interna.

O PQ-AUD poderá ser revisto e atualizado periodicamente, observadas as mudanças e evolução de novos procedimentos de auditoria interna e exigências normativas, bem como eventuais mudanças nos cenários interno e externo.

Teresina-PI, 24 de Janeiro de 2023.

Iracema Lobo Lima  
Coordenadora de Auditoria Interna

## ANEXOS<sup>5</sup>

### ANEXO I – Estrutura de Avaliação Interna

Tipo	Quem mede?	Quando medir?	O que mede?	Para que medir?
CONTÍNUA	Equipe	A cada trabalho realizado	A percepção e a satisfação quanto ao trabalho realizado.	Para aferir a qualidade de um trabalho específico na visão da equipe coletivamente.
	Supervisor	A cada trabalho realizado	A percepção e a satisfação quanto ao trabalho realizado e quanto à atuação da equipe.	Para aferir a qualidade de um trabalho específico, a atuação da equipe e os resultados, na visão de quem supervisiona o trabalho.
	Servidor/ Gestor da Unidade Auditada	A cada trabalho realizado	A forma como foi conduzido o trabalho de avaliação e consultoria, a atuação da equipe de auditoria e os resultados de um trabalho específico.	Para aferir como os servidores e gestores das unidades auditadas perceberam a atuação da equipe de auditoria, a condução e os resultados do trabalho.
PERIÓDICA	Comissão de Avaliação da COAUDI <sup>6</sup>	Bianual	A conformidade da atuação e dos trabalhos da COAUDI com a estrutura normativa que rege a auditoria interna.	Para aferir a conformidade da atuação da COAUDI com a estrutura normativa (Código de Ética, Estatuto da Auditoria Interna, definição interna, normas para a prática de auditoria interna) e com determinações e recomendações dos órgãos de controle externo. Abrange sentido amplo (qualidade geral de trabalhos, capacidade para realizar trabalhos, recursos, participação, relacionamentos e outros). O resultado desta avaliação, além de contribuir para melhorar o desempenho da COAUDI, deve ser usado também para a avaliação da atividade de auditoria como um todo, em conjunto com a opinião dos outros atores.

<sup>5</sup> Fonte adaptada: Programa de Avaliação da Qualidade da Auditoria Interna - PAQMAI / Superior Tribunal de Justiça, Secretaria de Auditoria Interna. -- Brasília: Superior Tribunal de Justiça, 2019, e Programa de Avaliação de Qualidade da Auditoria Interna – PQ-AUD / Conselho Nacional de Justiça, Secretaria de Auditoria. -- Brasília: Conselho Nacional de Justiça, 2021.

<sup>6</sup> Comissão formada por membros das unidades da COAUDI, devidamente designados para proceder a avaliação.

## ANEXO II - Questionários de Avaliação Contínua Auditorias

### QUESTIONÁRIO DE AVALIAÇÃO CONTÍNUA - AUDITORIAS (QACA1)

#### Equipe de Auditoria Interna

Auditoria: \_\_\_\_\_  
Equipe: \_\_\_\_\_  
Supervisor: \_\_\_\_\_  
Unidade auditada: \_\_\_\_\_  
Período: \_\_/\_\_/\_\_

Analise as assertivas e marque a alternativa “Concordo”, se não houver nenhum ponto de divergência entre a realidade percebida e a assertiva. Marque “Discordo”, se houver ponto de discordância entre a realidade percebida e assertiva proposta.

No campo ao lado direito de cada resposta, indique, se houver, a(s) evidência(s) que corroboram a avaliação.

1. Planejamento			Evidência(s)
1.1 O planejamento foi estruturado e documentado, de forma a servir de guia para a realização da auditoria e a permitir verificações posteriores.	Concordo	Discordo	
1.2 O planejamento fixou os procedimentos a serem realizados no trabalho e as técnicas a serem utilizadas para o atingimento dos objetivos.	Concordo	Discordo	
1.3 Os prazos destinados, em todas as etapas da realização da auditoria, foram compatíveis com a natureza e a profundidade das tarefas desenvolvidas.	Concordo	Discordo	
1.4 O programa de auditoria, contemplando a matriz de planejamento, foi submetido à supervisão para aprovação.	Concordo	Discordo	
2. Execução			Evidência(s)
2.1 A distribuição das tarefas entre os membros da equipe ocorreu de forma adequada e pertinente para o desenvolvimento dos trabalhos.	Concordo	Discordo	
2.2 Os procedimentos e exames da auditoria ocorreram conforme o planejamento aprovado.	Concordo	Discordo	
2.3 Os registros, papéis de trabalho e demais documentos que embasam as análises e conclusões foram arquivados digitalmente ou de forma apropriada e estão acessíveis.	Concordo	Discordo	
2.4 As constatações relevantes do trabalho foram relacionadas em uma matriz de achados, com a identificação das causas ou possíveis causas para cada achado, de forma apropriada com o escopo, objetivos e questões de auditoria.	Concordo	Discordo	

2.5 A definição da estrutura do relatório e dos pontos relevantes que seriam contemplados foi precedida de discussão entre os membros e com base nas informações levantadas ou coletadas.	Concordo	Discordo	
2.6 A versão preliminar do relatório foi revisada pelo supervisor.	Concordo	Discordo	
2.7 O relatório de auditoria contemplou adequadamente o objetivo, as questões de auditoria, a metodologia, os achados, as conclusões e a proposta de encaminhamento.	Concordo	Discordo	
2.8 As evidências e registros relevantes foram devidamente referenciados no texto do relatório.	Concordo	Discordo	
2.9 Foi elaborado um sumário executivo do relatório para comunicação aos <i>stakeholders</i> relevantes para o trabalho.	Concordo	Discordo	
2.10 Os achados e as conclusões basearam-se em informações confiáveis e respaldaram-se em evidências adequadas e suficientes.	Concordo	Discordo	
2.11 Houve revisão, por parte da própria equipe, dos procedimentos em todas as etapas do trabalho.	Concordo	Discordo	
2.12 O trabalho foi supervisionado, tendo sido efetuados os registros formais da supervisão.	Concordo	Discordo	
<b>3. Relacionamento com a unidade auditada e comunicação dos resultados</b>			<b>Evidência(s)</b>
3.1 A escolha da forma de contato com as unidades auditadas para dirimir dúvidas e buscar confirmações adicionais foi feita de forma adequada e tempestiva, garantindo fluidez no andamento dos trabalhos.	Concordo	Discordo	
3.2 A interlocução com a unidade auditada ou responsáveis, quando necessária para o planejamento, foi conduzida de forma satisfatória.	Concordo	Discordo	
3.3 Houve comunicação da abertura dos trabalhos, quando foi explicitada para a unidade auditada o objetivo, o escopo, as etapas e os prazos relacionados ao trabalho programado.	Concordo	Discordo	
3.4 A equipe não encontrou qualquer obstáculo, dificuldade ou limitação para a realização dos trabalhos advindos da unidade auditada ou de seus representantes.	Concordo	Discordo	
3.5 Na condução dos trabalhos, foi dada ampla oportunidade aos responsáveis da unidade auditada para interagir com os membros da equipe e para esclarecer dúvidas ou outras necessidades.	Concordo	Discordo	

3.6 O supervisor se colocou disponível para a interlocução com a unidade auditada, nos momentos oportunos durante a realização dos trabalhos.	Concordo	Discordo	
3.7 A versão preliminar do relatório foi encaminhada para conhecimento e observações da unidade auditada, em tempo razoável para manifestação.	Concordo	Discordo	
3.8 A equipe de auditoria participou da reunião de encerramento dos trabalhos, representando a unidade de auditoria e auxiliando a equipe na comunicação dos resultados à unidade auditada.	Concordo	Discordo	
<b>4. Monitoramento</b>			<b>Evidência(s)</b>
4.1 As recomendações feitas à unidade auditada foram devidamente registradas em sistema informatizado, para monitoramento.	Concordo	Discordo	
<b>5. Preparo da equipe</b>			<b>Evidência(s)</b>
5.1 A Equipe tinha conhecimento preliminar do objeto ou buscou previamente informações para conhecê-lo, de forma satisfatória e suficiente para o planejamento do trabalho.	Concordo	Discordo	
5.2 A equipe, individual ou coletivamente, detinha conhecimentos obtidos por capacitação prévia (autoinstrucional, instrucional, obtida por meios gratuitos ou onerosos), habilidades e informações suficientes para a execução adequada do trabalho.	Concordo	Discordo	
5.3 O objetivo, a abrangência e a importância do trabalho estavam claros para todos os membros da equipe.	Concordo	Discordo	
5.4 Os membros da equipe tinham plena consciência das vedações e de suas prerrogativas na condução do trabalho de auditoria interna.	Concordo	Discordo	

**QUESTIONÁRIO DE AVALIAÇÃO CONTÍNUA - AUDITORIAS (QACA2)**  
**Supervisor do Trabalho**

**Auditoria:** \_\_\_\_\_  
**Equipe:** \_\_\_\_\_  
**Supervisor:** \_\_\_\_\_  
**Unidade auditada:** \_\_\_\_\_  
**Período:** \_\_/\_\_/\_\_

Analisar as assertivas e marcar a alternativa “Concordo”, se não houver nenhum ponto de divergência entre a realidade percebida e a assertiva. Marque “Discordo”, se houver ponto de discordância entre a realidade percebida e assertiva proposta.

No campo ao lado direito de cada resposta, indique, se houver, a(s) evidência(s) que corroboram a avaliação.

1. Planejamento			Evidência(s)
1.1 O objetivo do trabalho, o tipo de auditoria e a expectativa da auditoria interna foram debatidos preliminarmente pelo supervisor com a equipe responsável.	Concordo	Discordo	
1.2 Houve designação formal da equipe, dando pleno conhecimento às unidades auditadas acerca da realização da ação de auditoria.	Concordo	Discordo	
1.3 A escolha do trabalho e a oportunidade de sua realização obedeceram ao Plano Anual de Auditoria Interna ou foram apresentadas justificativas pertinentes e suficientes para sua realização, caso o trabalho não tenha sido programado previamente.	Concordo	Discordo	
1.4 A matriz de planejamento foi revisada e homologada pelo supervisor.	Concordo	Discordo	
2. Execução do trabalho			Evidência(s)
2.1 A equipe conduziu os trabalhos dentro dos parâmetros planejados, especialmente quanto a prazos, abrangência, profundidade e qualidade, apresentando justificativas, quando necessárias.	Concordo	Discordo	
2.2 Durante todas as fases do trabalho, foram observadas tanto as prerrogativas quanto as vedações à equipe de auditoria.	Concordo	Discordo	
2.3 As técnicas e procedimentos utilizados pela equipe estão em conformidade com os padrões e orientações para o tipo de trabalho realizado.	Concordo	Discordo	
2.4 A proposta de encaminhamento e as recomendações estão consistentes com as análises das situações encontradas, com a cadeia de responsabilidade e com as causas relacionadas ao problema identificado.	Concordo	Discordo	
2.5 As constatações, especialmente aquelas resultantes em recomendações à unidade auditada, estão baseadas em evidências adequadas e suficientes.	Concordo	Discordo	

2.6 As constatações estão baseadas em amostra apropriada e suficiente para as generalizações e emissão das recomendações, quando cabíveis.	Concordo	Discordo	
2.7 A versão preliminar do relatório recebeu a revisão do titular da unidade de auditoria interna.	Concordo	Discordo	
2.8 O relatório de auditoria contemplou adequadamente o objetivo, as questões de auditoria, a metodologia, os achados, as conclusões e a proposta de encaminhamento.	Concordo	Discordo	
2.9 As evidências e registros relevantes foram devidamente referenciados no texto do relatório.	Concordo	Discordo	
2.10 O supervisor avaliou e decidiu, em conjunto com os membros da equipe, quais partes interessadas seriam comunicadas dos resultados e quais instrumentos (infográfico, sumário-executivo e outros) seriam adotados para essa comunicação.	Concordo	Discordo	
2.11 O supervisor cuidou para garantir a independência funcional dos membros da equipe em relação ao trabalho realizado.	Concordo	Discordo	
2.12 O supervisor apoiou a equipe durante toda a condução dos trabalhos.	Concordo	Discordo	
<b>3. Relacionamento com a unidade auditada e comunicação dos resultados</b>			<b>Evidência(s)</b>
3.1 O titular da unidade de auditoria participou da reunião de abertura dos trabalhos, representando a unidade de auditoria e auxiliando a equipe na comunicação dos objetivos, escopo e etapas do trabalho à unidade auditada.	Concordo	Discordo	
3.2 O supervisor se colocou disponível para a interlocução com a unidade auditada, em momentos oportunos durante a realização dos trabalhos.	Concordo	Discordo	
3.3 O supervisor avaliou e decidiu, em conjunto com a equipe e com a unidade auditada, acerca da conveniência e oportunidade de fazer a apresentação dos resultados do trabalho em reunião de encerramento.	Concordo	Discordo	
<b>4. Monitoramento</b>			<b>Evidência(s)</b>
4.1 O supervisor aprovou a inclusão das recomendações em monitoramento.	Concordo	Discordo	
<b>5. Preparo da equipe</b>			<b>Evidência(s)</b>
5.1 O supervisor / titular da unidade de auditoria certificou-se do preparo da equipe para elaborar o planejamento de auditoria, e promoveu todas as condições necessárias e suficientes para que o planejamento de auditoria fosse confiável e suficiente.	Concordo	Discordo	

5.2 O supervisor / titular da unidade de auditoria certificou-se do preparo da equipe para a execução do trabalho, e promoveu todas as condições necessárias e suficientes para realização confiável dos exames.	Concordo	Discordo	
------------------------------------------------------------------------------------------------------------------------------------------------------------------------------------------------------------------	----------	----------	--

## QUESTIONÁRIO DE AVALIAÇÃO CONTÍNUA - AUDITORIAS (QACA3)

**Unidade Auditada**

**Auditoria:** \_\_\_\_\_

**Equipe:** \_\_\_\_\_

**Supervisor:** \_\_\_\_\_

**Unidade auditada:** \_\_\_\_\_

**Período:** \_\_/\_\_/\_\_

Analise as assertivas e marque a alternativa “Concordo”, se não houver nenhum ponto de divergência entre a realidade percebida e a assertiva. Marque “Discordo”, se houver ponto de discordância entre a realidade percebida e assertiva proposta.

No campo ao lado direito de cada resposta, indique, se houver, a(s) evidência(s) que corroboram a avaliação.

1. Planejamento			Evidência(s)
1.1 A unidade tomou conhecimento, por meio de comunicação específica da unidade de auditoria interna, da realização do trabalho de auditoria.	Concordo	Discordo	
1.2 O objeto definido sobre qual o trabalho da auditoria interna versou é relevante no contexto da unidade ou do tribunal.	Concordo	Discordo	
2. Execução do trabalho			Evidência(s)
2.1 A equipe de auditoria interna conduziu os trabalhos dentro dos parâmetros planejados e ajustados com a unidade, especialmente quanto a prazos, abrangência, profundidade e qualidade, comunicando os fatos relevantes surgidos durante a execução do trabalho.	Concordo	Discordo	
2.2 Durante todas as fases do trabalho, foram observadas as prerrogativas da equipe de auditoria.	Concordo	Discordo	
2.3 A unidade auditada teve a compreensão da necessidade de preservação da independência da equipe na condução dos trabalhos, e apoiou as iniciativas que visavam esse propósito.	Concordo	Discordo	
2.4 As informações requeridas pela equipe de auditoria mostraram-se pertinentes ao objeto auditado e ao escopo do trabalho realizado.	Concordo	Discordo	
2.5 A versão preliminar do relatório foi encaminhada para conhecimento e observações da unidade auditada, em tempo razoável para manifestação.	Concordo	Discordo	
2.6 A manifestação preliminar foi apreciada de forma satisfatória pela unidade de auditoria.	Concordo	Discordo	
2.7 O relatório de auditoria apresentou características relevantes para sua compreensão e efetividade, tais como clareza, objetividade e conectividade entre causas e efeitos.	Concordo	Discordo	

2.8 As recomendações estão consistentes com as análises das situações encontradas, com as causas relacionadas ao problema identificado e com a cadeia de comando do órgão.	Concordo	Discordo	
2.9 As avaliações, conclusões e recomendações decorrentes do trabalho têm potencial para provocar melhorias nos processos de trabalho da unidade auditada.	Concordo	Discordo	
<b>3. Relacionamento com a unidade auditada e comunicação dos resultados</b>			<b>Evidência(s)</b>
3.1 Foi realizada reunião de abertura dos trabalhos, oportunidade em que a equipe da auditoria interna esclareceu os pontos relevantes relacionados ao trabalho.	Concordo	Discordo	
3.2 Na ocasião da reunião de abertura dos trabalhos de auditoria, a unidade auditada teve oportunidade de oferecer sugestões para a execução e desenvolvimento dos exames.	Concordo	Discordo	
3.3 Na condução dos trabalhos, foi dada ampla oportunidade aos responsáveis da unidade auditada para interagir com os membros da equipe, para esclarecer dúvidas ou outras necessidades.	Concordo	Discordo	
3.4 A unidade auditada colocou à disposição da equipe os documentos e informações solicitadas, não se observando qualquer obstáculo, dificuldade ou limitação para a realização dos trabalhos da auditoria interna, advindos da unidade auditada ou de seus representantes.	Concordo	Discordo	
3.5 A reunião de apresentação dos achados atendeu às expectativas da unidade auditada, especialmente quanto à compreensão do objetivo, do escopo, das etapas e dos prazos relacionados ao trabalho programado.	Concordo	Discordo	
3.6 A equipe de auditoria debateu com a unidade auditada sobre a necessidade de realizar a reunião de encerramento para apresentação das conclusões dos trabalhos de auditoria.	Concordo	Discordo	
<b>4. Preparo da equipe</b>			<b>Evidência(s)</b>
4.1 A equipe de auditoria, individual ou coletivamente, demonstrou conhecimentos, habilidades e informações suficientes para a realização da auditoria, de forma a adicionar valor aos processos de trabalho da unidade auditada.	Concordo	Discordo	

4.2 Os membros da equipe de auditoria, quando demandados durante suas interações com os responsáveis pela unidade auditada, demonstraram bom conhecimento dos processos de trabalho da auditoria interna, das responsabilidades e prerrogativas dos auditores, do ambiente e contexto de trabalho da unidade auditada.	Concordo	Discordo	
4.3 Na visão da unidade auditada, a equipe de auditoria foi bem supervisionada pelos dirigentes da unidade de auditoria interna.	Concordo	Discordo	
4.4 As relações entre os auditores e os responsáveis pela unidade auditada ocorreram de forma respeitosa, cordial e sempre objetivando a melhor forma de realização dos trabalhos e o menor prejuízo para as atividades da unidade.	Concordo	Discordo	

## ANEXO III – Questionário de Avaliação Contínua – Consultorias

### QUESTIONÁRIO DE AVALIAÇÃO CONTÍNUA - CONSULTORIAS (QACC1)

Equipe de Auditoria Interna

Auditoria: \_\_\_\_\_  
 Equipe: \_\_\_\_\_  
 Supervisor: \_\_\_\_\_  
 Unidade consulente: \_\_\_\_\_  
 Período: \_\_/\_\_/\_\_a\_\_/\_\_

Analise as assertivas e marque a alternativa “Concordo”, se não houver nenhum ponto de divergência entre a realidade percebida e a assertiva. Marque “Discordo”, se houver ponto de discordância entre a realidade percebida e assertiva proposta.

No campo ao lado direito de cada resposta, indique, se houver, a(s) evidência(s) que corroboram a avaliação.

1. Planejamento			Evidência(s)
1.1 Os prazos destinados, em todas as etapas da realização da consultoria, foram compatíveis com natureza e com a profundidade das tarefas desenvolvidas.	Concordo	Discordo	
1.2 O plano de trabalho foi submetido ao crivo da unidade consulente antes do início da execução.	Concordo	Discordo	
1.3 O Plano de trabalho foi submetido à supervisão para aprovação.	Concordo	Discordo	
2. Execução			Evidência(s)
2.1 A distribuição das tarefas entre os membros da equipe ocorreu de forma adequada e pertinente para o desenvolvimento dos trabalhos.	Concordo	Discordo	
2.2 Os registros, papéis de trabalho e demais documentos que embasam as análises e conclusões foram arquivados digitalmente ou de forma apropriada e estão acessíveis.	Concordo	Discordo	
2.3 A definição da estrutura e da forma de apresentação dos resultados foi precedida de discussão entre os membros.	Concordo	Discordo	
2.4 Os trabalhos de consultoria basearam-se em informações confiáveis.	Concordo	Discordo	
2.5 Houve revisão, por parte da própria equipe, dos procedimentos em todas as etapas do trabalho.	Concordo	Discordo	
2.6 O trabalho foi supervisionado, tendo sido efetuados os registros formais da supervisão.	Concordo	Discordo	
3. Relacionamento com a unidade consulente			Evidência(s)
3.1 A interlocução com a unidade consulente ou responsáveis, quando necessária para o planejamento da consultoria, foi conduzida de forma satisfatória.	Concordo	Discordo	

3.2 A escolha da forma de contato com as unidades consulentes, para dirimir dúvidas e buscar confirmações adicionais, foi feita de forma adequada e tempestiva, garantindo fluidez no andamento dos trabalhos.	Concordo	Discordo	
3.3 A interlocução com a unidade consulente ou responsáveis, quando necessária para o planejamento, foi conduzida de forma satisfatória.	Concordo	Discordo	
3.4 Houve comunicação da abertura dos trabalhos, quando foi explicitada para a unidade consulente o objetivo, o escopo, as etapas e os prazos relacionados ao trabalho programado.	Concordo	Discordo	
3.5 A equipe não encontrou qualquer obstáculo, dificuldade ou limitação para a realização dos trabalhos advindos da unidade consulente ou de seus representantes.	Concordo	Discordo	
3.6 Na condução dos trabalhos, foi dada ampla oportunidade aos responsáveis da unidade consulente, para interagir com os membros da equipe e para esclarecer dúvidas ou outras necessidades.	Concordo	Discordo	
3.7 O supervisor se colocou disponível para a interlocução com a unidade consulente, nos momentos oportunos durante a realização dos trabalhos.	Concordo	Discordo	
3.8 A equipe da unidade de auditoria, estabeleceu em conjunto com a unidade consulente quais partes interessadas seriam comunicadas dos resultados e quais instrumentos (infográfico, sumário-executivo, etc.) seriam adotados para essa comunicação.	Concordo	Discordo	
<b>4. Preparo da equipe</b>			<b>Evidência(s)</b>
4.1 A Equipe tinha conhecimento preliminar do objeto ou buscou previamente informações para conhecê-lo, de forma satisfatória e suficiente para a realização do trabalho, antes do termo de aceitação ser expedido.	Concordo	Discordo	
4.2 O objetivo, a abrangência e a importância do trabalho estavam claros para todos os membros da equipe.	Concordo	Discordo	
4.3 Os membros da equipe tinham plena consciência das vedações e de suas prerrogativas na condução do trabalho de consultoria, de modo a não prejudicar a independência das atividades de auditoria interna.	Concordo	Discordo	
<b>5. Resultados</b>			<b>Evidência(s)</b>
5.1 Todas as entregas acordadas na fase de planejamento da consultoria foram atendidas.	Concordo	Discordo	
5.2 No seu julgamento, a unidade consulente foi atendida em suas expectativas com o resultado da consultoria realizada.	Concordo	Discordo	

## QUESTIONÁRIO DE AVALIAÇÃO CONTÍNUA - CONSULTORIAS (QACC2)

### Supervisor do Trabalho

**Consultoria:** \_\_\_\_\_

**Equipe:** \_\_\_\_\_

**Supervisor:** \_\_\_\_\_

**Unidade consultante:** \_\_\_\_\_

**Período:** \_\_/\_\_/\_\_ a \_\_/\_\_/\_\_

Analise as assertivas e marque a alternativa “Concordo”, se não houver nenhum ponto de divergência entre a realidade percebida e a assertiva. Marque “Discordo”, se houver ponto de discordância entre a realidade percebida e assertiva proposta.

No campo ao lado direito de cada resposta, indique, se houver, a(s) evidência(s) que corroboram a avaliação.

1. Planejamento			Evidência(s)
1.1 O objetivo do trabalho e as expectativa da unidade consultante foram debatidos preliminarmente pelo supervisor com a equipe responsável.	Concordo	Discordo	
1.2 Houve designação formal da equipe, dando pleno conhecimento à unidade consultante acerca da realização da consultoria.	Concordo	Discordo	
1.3 A escolha do trabalho e a oportunidade de sua realização obedeceram quantidade de horas disponíveis, estabelecidas no Plano Anual de Auditoria Interna, ou foram apresentadas justificativas pertinentes e suficientes para sua realização, caso o trabalho não tenha sido programado previamente.	Concordo	Discordo	
2. Execução do trabalho			Evidência(s)
2.1 A equipe conduziu os trabalhos dentro dos parâmetros planejados, especialmente quanto a prazos, abrangência, profundidade e qualidade, apresentando justificativas, quando foram necessárias.	Concordo	Discordo	
2.2 Durante todas as fases do trabalho foram observadas tanto as prerrogativas quanto as vedações à equipe de auditoria.	Concordo	Discordo	
2.3 As técnicas e procedimentos utilizados pela equipe estão em conformidade com os padrões e orientações para o tipo de trabalho realizado.	Concordo	Discordo	
2.4 Todos os aspectos relevantes foram devidamente abordados nos resultados da consultoria.	Concordo	Discordo	
2.5 O supervisor avaliou e decidiu, em conjunto com os membros da equipe, quais partes interessadas seriam comunicadas dos resultados e quais instrumentos (infográfico, sumário-executivo, etc.) seriam adotados para essa comunicação.	Concordo	Discordo	

2.6 O supervisor cuidou para garantir a independência funcional dos membros da equipe em relação ao trabalho realizado.	Concordo	Discordo	
2.7 O supervisor apoiou a equipe durante toda a condução dos trabalhos.	Concordo	Discordo	
<b>3. Relacionamento com a unidade consulente</b>			<b>Evidência(s)</b>
3.1 O supervisor avaliou e decidiu, em conjunto com os membros da equipe e com a unidade consulente, quais partes interessadas seriam comunicadas dos resultados da consultoria e quais instrumentos (infográfico, sumário-executivo e outros) seriam adotados para essa comunicação.	Concordo	Discordo	
3.2 O supervisor se colocou disponível para a interlocução da unidade consulente, em momentos oportunos durante a realização dos trabalhos.	Concordo	Discordo	
<b>4. Preparo da equipe</b>			<b>Evidência(s)</b>
4.1 O supervisor / titular da unidade de auditoria certificou-se do preparo da equipe para a execução do trabalho e promoveu todas as condições necessárias e suficientes para realização confiável da consultoria.	Concordo	Discordo	
<b>5. Resultados</b>			<b>Evidência(s)</b>
5.1 O supervisor aprovou todas as entregas acordadas na fase de planejamento da consultoria, antes do envio à unidade consulente.	Concordo	Discordo	
5.2 No seu julgamento, a unidade consulente foi atendida em suas expectativas com o resultado da consultoria realizada.	Concordo	Discordo	

## QUESTIONÁRIO DE AVALIAÇÃO CONTÍNUA - CONSULTORIAS (QACC3)

### Unidade Consulente

**Consultoria:** \_\_\_\_\_

**Equipe:** \_\_\_\_\_

**Supervisor:** \_\_\_\_\_

**Unidade consulente:** \_\_\_\_\_

**Período:** \_\_/\_\_/\_\_

Analise as assertivas e marque a alternativa “Concordo”, se não houver nenhum ponto de divergência entre a realidade percebida e a assertiva. Marque “Discordo”, se houver ponto de discordância entre a realidade percebida e assertiva proposta.

No campo ao lado direito de cada resposta, indique, se houver, a(s) evidência(s) que corroboram a avaliação.

1. Planejamento			Evidência(s)
1.1 As questões mais relevantes da temática foram abordadas no plano de trabalho de consultoria.	Concordo	Discordo	
2. Execução do trabalho			Evidência(s)
2.1 A equipe de auditoria interna conduziu os trabalhos dentro dos parâmetros planejados e ajustados com a unidade consulente, especialmente quanto a prazos, abrangência, profundidade e qualidade, comunicando os fatos relevantes surgidos durante a execução do trabalho.	Concordo	Discordo	
2.2 Durante todas as fases do trabalho, foram observadas tanto as prerrogativas quanto as vedações à equipe de auditoria.	Concordo	Discordo	
2.3 A unidade consulente teve a compreensão da necessidade de preservação da independência da equipe na condução dos trabalhos e apoiou as iniciativas que visavam esse propósito.	Concordo	Discordo	
2.4 As informações requeridas pela equipe de auditoria mostraram-se pertinentes ao escopo do trabalho realizado.	Concordo	Discordo	
2.5 A apresentação dos resultados da consultoria apresentou características relevantes para sua compreensão e efetividade, tais como clareza e objetividade.	Concordo	Discordo	
3. Relacionamento com a unidade de auditoria			Evidência(s)
3.1 Foi realizada reunião com a unidade consulente para definição do escopo da consultoria.	Concordo	Discordo	
3.2 Na ocasião da reunião de definição do escopo da consultoria, a unidade consulente teve oportunidade de oferecer sugestões para a execução e o desenvolvimento dos trabalhos.	Concordo	Discordo	

3.3 Na condução dos trabalhos, foi dada ampla oportunidade aos responsáveis da unidade consulente para interagir com os membros da equipe, para esclarecer dúvidas ou outras necessidades.	Concordo	Discordo	
3.4 A unidade consulente colocou à disposição da equipe os documentos e informações solicitadas, não se observando qualquer obstáculo, dificuldade ou limitação para a realização dos trabalhos.	Concordo	Discordo	
<b>4. Monitoramento</b>			<b>Evidência(s)</b>
4.1 Todas as entregas acordadas na fase de planejamento da consultoria foram atendidas.	Concordo	Discordo	
4.2 A unidade consulente foi atendida em suas expectativas com o resultado da consultoria realizada.	Concordo	Discordo	
<b>5. Preparo da equipe</b>			<b>Evidência(s)</b>
5.1 A equipe tinha conhecimento preliminar do objeto ou buscou previamente informações, para conhecê-lo de forma satisfatória e suficiente antes do aceite dos trabalhos de consultoria.	Concordo	Discordo	
5.2 Os membros da equipe de auditoria, quando demandados durante suas interações com os responsáveis pela unidade consulente, demonstraram bom conhecimento dos processos de trabalho da auditoria interna, das responsabilidades e prerrogativas dos auditores, do ambiente e do contexto de trabalho da unidade consulente.	Concordo	Discordo	
5.3 Na visão da unidade consulente, a equipe de auditoria foi bem supervisionada pelo dirigente da unidade de auditoria interna.	Concordo	Discordo	
5.4 As relações entre os auditores e os responsáveis pela unidade consulente ocorreram de forma respeitosa, cordial e sempre objetivando a melhor forma de realização dos trabalhos e o menor prejuízo para as atividades da unidade.	Concordo	Discordo	

## ANEXO IV - Questionário de Avaliação Periódica

### QUESTIONÁRIO DE AVALIAÇÃO PERIÓDICA (QAP1)

Comissão Avaliadora da Unidade de Auditoria Interna

Analise as assertivas e marque a alternativa “Concordo”, se não houver nenhum ponto de divergência entre a realidade percebida e a assertiva. Marque “Discordo”, se houver ponto de discordância entre a realidade percebida e assertiva proposta.

No campo ao lado direito de cada resposta, indique, se houver, a(s) evidência(s) que corroboram a avaliação.

1. Serviços e papel da auditoria interna			Evidência(s)
<b>1.1 Auditoria</b>			
1.1.1 Ao planejar o trabalho de auditoria interna, a equipe comunica-se com os gestores auditados e elabora plano detalhado, especificando os objetivos, o escopo, os critérios e a abordagem do trabalho de auditoria.	Concordo	Discordo	
1.1.2 Ao realizar o trabalho de auditoria, a equipe de auditoria realiza testes de auditoria específicos e utiliza metodologias baseadas em evidências relevantes para alcançar os objetivos da auditoria e, como resultado, formula conclusões e recomendações.	Concordo	Discordo	
1.1.3 Ao comunicar os resultados do trabalho de auditoria, a equipe de auditoria prepara o relatório preliminar e final para comunicar os resultados do trabalho, além de manter um sistema para monitorar os resultados das recomendações.	Concordo	Discordo	
1.1.4 O supervisor orienta os membros da equipe, de forma adequada e oportuna, quanto à importância de uma relação profissional mais participativa com os responsáveis pela unidade auditada.	Concordo	Discordo	
<b>1.2 Serviços de consultoria</b>			
1.2.1 A equipe de auditoria desenvolve políticas e procedimentos apropriados para a condução de serviços de consultoria.	Concordo	Discordo	
1.2.2 O dirigente da unidade de auditoria utiliza critérios claros para o aceite dos trabalhos de consultoria.	Concordo	Discordo	
1.2.3 A equipe de auditoria implementa práticas para assegurar a independência e a objetividade dos auditores internos na condução dos trabalhos.	Concordo	Discordo	
1.2.4 A equipe de auditoria garante que os auditores internos exerçam o devido zelo profissional na condução de serviços de consultoria.	Concordo	Discordo	
1.2.5 A equipe de auditoria determina a metodologia e o tipo de serviço de consultoria.	Concordo	Discordo	

1.2.6 A equipe de auditoria comunica-se com a gerência, a fim de obter acordo sobre os princípios e a abordagem que serão empregados na execução e no relatório do serviço de consultoria.	Concordo	Discordo	
1.2.7 A equipe de auditoria obtém garantia de que a administração será responsável pelas decisões e/ou ações tomadas como resultado do aconselhamento prestado através de serviços de consultoria.	Concordo	Discordo	
1.2.8 A equipe de auditoria comunica os resultados do serviço de consultoria.	Concordo	Discordo	
<b>1.3 Garantia geral de governança, gerenciamento de riscos e controle</b>			
1.3.1 A unidade de auditoria assegura que o escopo da atividade de auditoria englobe a governança, a gestão de riscos e os controles de toda a organização.	Concordo	Discordo	
1.3.2 De acordo com o Plano Anual de Auditoria (PAA) com seleção de trabalhos baseada em risco, a unidade de auditoria revisa a suficiência dos elementos relacionados à governança, à gestão de riscos e aos controles para expressar uma opinião sobre todo o escopo.	Concordo	Discordo	
1.3.3 A unidade de auditoria expressa uma opinião para cada trabalho de auditoria individual realizado durante o período específico.	Concordo	Discordo	
1.3.4 A unidade de auditoria apoia as opiniões com evidência de auditoria adequada e suficiente, coletada de acordo com as normas.	Concordo	Discordo	
1.3.5 Baseando-se nos resultados de monitoramento da administração, nas próprias avaliações de riscos da auditoria interna, nas atividades de auditoria e nos resultados de avaliações relevantes realizadas por terceiros, a unidade de auditoria fornece opinião independente sobre a efetividade da governança, da gestão de riscos e dos processos de controle no apoio à realização de objetivos organizacionais.	Concordo	Discordo	
1.3.6 A unidade de auditoria reforça a noção de que a responsabilidade geral pela governança, pelo gerenciamento de risco e pela instituição de processo de controle eficaz sobre operações, conformidade e relatórios financeiros são da administração.	Concordo	Discordo	
<b>1.4 Auditoria interna reconhecida como agente-chave de mudanças</b>			
1.4.1 O estatuto da auditoria interna é mantido atualizado, de forma a acomodar funções e escopo expandidos da atividade de auditoria interna.	Concordo	Discordo	

1.4.2 A atividade de auditoria interna foca sua estratégia no atendimento contínuo aos auditados e na alta administração.	Concordo	Discordo	
1.4.3 A auditoria interna desenvolve habilidades pessoais e conhecimento dos seus profissionais em áreas de tecnologia, processos de negócios e práticas específicas do setor da organização.	Concordo	Discordo	
1.4.4 A unidade de auditoria monitora o ambiente de negócios em mutação e seu impacto nos processos de negócios, na governança, no gerenciamento de riscos e no controle da organização.	Concordo	Discordo	
1.4.5 A unidade de auditoria contribui para o desenvolvimento e implementação de estratégias de gerenciamento de riscos na organização.	Concordo	Discordo	
1.4.6 A unidade de auditoria avalia como os resultados da auditoria interna contribuem para melhorar os processos de negócios e auxiliar a gestão no atingimento dos objetivos estratégicos da organização.	Concordo	Discordo	
<b>2 Gestão de pessoas</b>			<b>Evidência(s)</b>
<b>2.1 Pessoas qualificadas, identificadas e recrutadas</b>			
2.1.1 A unidade de auditoria identifica e define as tarefas de auditoria específicas a serem realizadas por cada auditor, com base nos conhecimentos, habilidade e atitudes.	Concordo	Discordo	
2.1.2 A unidade de auditoria identifica os conhecimentos, habilidades (técnicas e comportamentais) e outras competências necessárias para realizar as tarefas de auditoria.	Concordo	Discordo	
2.1.3 A unidade de auditoria desenvolve descrições de cargos para posições.	Concordo	Discordo	
2.1.4 A unidade de auditoria conduz processo de recrutamento válido e acreditável para selecionar auditores com perfis apropriados.	Concordo	Discordo	
<b>2.2 Desenvolvimento profissional individual</b>			
2.2.1 A unidade de auditoria determina um número alvo de horas/dias/ créditos de treinamento para cada auditor/gerente, consistente com prescrições de normas de auditoria ou certificações relevantes.	Concordo	Discordo	
2.2.2 A unidade de auditoria identifica os cursos, provedores ou fontes que seriam suficientes para realizar o desenvolvimento profissional do pessoal.	Concordo	Discordo	
2.2.3 A unidade de auditoria incentiva os auditores a serem membros de associações profissionais.	Concordo	Discordo	

2.2.4 A unidade de auditoria faz levantamento e registra horas/dias de treinamento, tipos de cursos e provedores, para monitorar a conformidade com requisitos de formação individual e para apoiar o desenvolvimento profissional contínuo.	Concordo	Discordo	
2.2.5 A unidade de auditoria elabora relatórios periódicos, para documentar o treinamento realizado pelos auditores internos individualmente.	Concordo	Discordo	
<b>2.3 Coordenação da força de trabalho</b>			
2.3.1 A unidade de auditoria estima a quantidade da força de trabalho em função do escopo da auditoria e de outros serviços que são necessários para concluir o plano de trabalho proposto para a atividade da unidade de auditoria.	Concordo	Discordo	
2.3.2 A unidade de auditoria usa filtros de priorização para vincular os projetos de planos de trabalho periódicos da atividade de auditoria, compromissos e atribuições à capacidade máxima do pessoal de auditoria interna (tanto em quantidade quanto em especialização do pessoal).	Concordo	Discordo	
<b>2.4 Pessoal profissionalmente qualificado</b>			
2.4.1 A unidade de auditoria estabelece critérios explícitos e objetivos (expectativas) para avaliar o desempenho dos auditores.	Concordo	Discordo	
2.4.2 A unidade de auditoria rotineiramente/periodicamente, compara o desempenho de cada auditor.	Concordo	Discordo	
2.4.3 A unidade de auditoria cria um “plano de treinamento e desenvolvimento” para cada indivíduo, para orientar a melhoria e o progresso com base no quadro de competências.	Concordo	Discordo	
2.4.4 A unidade de auditoria estabelece programas para assegurar que os auditores obtenham certificações profissionais.	Concordo	Discordo	
2.4.5 A unidade de auditoria incentiva o envolvimento em associações profissionais relevantes.	Concordo	Discordo	
2.4.6 A unidade de auditoria avalia a combinação de conhecimentos, habilidades e atitudes necessárias a cada colaborador, definindo se o pessoal pode ser desenvolvido internamente ou por meio de parcerias ou terceirização.	Concordo	Discordo	

2.5 Construindo equipes e desenvolvendo competências			
2.5.1 A unidade de auditoria introduz mecanismos de comunicação e coordenação (por exemplo, reuniões periódicas de equipe, compartilhamento de recursos e de dados entre os membros e atribuições e cronogramas de projeto acordados).	Concordo	Discordo	
2.5.2 A unidade de auditoria desenvolve critérios para comportamentos e práticas eficazes de trabalho em equipe e incorpora os critérios no quadro de competências do pessoal.	Concordo	Discordo	
2.5.3 A unidade de auditoria fornece oportunidades de desenvolvimento profissional em tópicos como trabalho em equipe e liderança de equipe, comunicação eficaz e construção de relacionamentos.	Concordo	Discordo	
2.5.4 A unidade de auditoria identifica e atribui papel de liderança de equipe a indivíduos selecionados, com deveres explícitos, responsabilidades e autoridade.	Concordo	Discordo	
2.5.5 A unidade de auditoria implementa recompensas baseadas em equipe para realizações bem-sucedidas para reforçar à equipe comportamentos desejados.	Concordo	Discordo	
2.5.6 A unidade de auditoria desenvolve os membros da equipe para assumir mudanças de funções à medida que a organização muda.	Concordo	Discordo	
2.6 Planejamento da força de trabalho			
2.6.1 A unidade de auditoria identifica os recursos, habilidades, treinamento e ferramentas necessárias para abordar áreas de maior importância e risco para a organização (que foram identificados no Plano Anual de Auditoria, com seleção de trabalhos baseada em risco).	Concordo	Discordo	
2.6.2 A unidade de auditoria vincula as competências, habilidades e atitudes necessárias à ocupação de cargos e funções da unidade.	Concordo	Discordo	
2.6.3 A unidade de auditoria quantifica os requisitos da força de trabalho, em termos do número de recursos e conjuntos de habilidades necessários para permitir a realização de suas atividades.	Concordo	Discordo	
2.6.4 A unidade de auditoria analisa a lacuna entre os níveis de recursos existentes e as competências desejadas.	Concordo	Discordo	
2.6.5 A unidade de auditoria desenvolve e implementa estratégias para reduzir a lacuna de recursos, incluindo treinamento, ferramentas para o desenvolvimento, parcerias e terceirização.	Concordo	Discordo	

2.6.6 A unidade de auditoria comunica à administração e demais partes interessadas as prioridades e as estratégias das atividades de auditoria.	Concordo	Discordo	
<b>2.7 Auditoria interna contribui para o desenvolvimento da gestão</b>			
2.7.1 A unidade de auditoria identifica as oportunidades de melhoria que agregam valor aos processos de gerenciamento de riscos e controles da organização.	Concordo	Discordo	
2.7.2 A unidade de auditoria promove a atividade de auditoria como um meio para os gestores desenvolverem amplo conhecimento dos conceitos de governança, de gerenciamento de riscos e de controle, bem como dos processos de negócios da organização.	Concordo	Discordo	
2.7.3 A unidade de auditoria divulga as atividades dos auditores, e o papel dos membros da equipe dentro da organização, contribuindo para a governança, gerenciamento de risco e controles.	Concordo	Discordo	
<b>2.8 Projeção da força de trabalho</b>			
2.8.1 A unidade de auditoria projeta os futuros serviços da atividade de auditoria e as competências/recursos necessários no contexto dos planos estratégicos da organização.	Concordo	Discordo	
2.8.2 A unidade de auditoria analisa e desenvolve os requisitos de força de trabalho necessários para a atividade de auditoria (em termos de recursos e conjuntos de habilidades) para executar os serviços programados.	Concordo	Discordo	
2.8.3 A unidade de auditoria analisa a lacuna entre recursos e competências existentes e os desejados.	Concordo	Discordo	
2.8.4 A unidade de auditoria desenvolve estratégias de longo prazo para reduzir a lacuna de recursos (por exemplo, treinamento e desenvolvimento de pessoal existente, criação de novos cargos, reclassificação de cargos existentes, reorganização de relacionamentos, desenvolvendo relacionamentos de consultoria, envolvendo ferramentas tecnológicas, parcerias e terceirização).	Concordo	Discordo	
<b>2.9 Envolvimento da liderança com organismos profissionais</b>			
2.9.1 A unidade de auditoria estabelece uma cultura de apoio para o envolvimento da liderança e contribuição para os organismos profissionais.	Concordo	Discordo	
2.9.2 A unidade de auditoria reconhece o envolvimento da liderança da auditoria interna em órgãos profissionais relevantes.	Concordo	Discordo	
2.9.3 A unidade de auditoria aprende com outras unidades de auditoria e suas organizações, e integra o pensamento estratégico relevante e práticas dentro da atividade de auditoria do setor público e da organização.	Concordo	Discordo	

2.9.4 A unidade de auditoria usa os conhecimentos adquiridos para contribuir e melhorar as estratégias de aprendizagem para a organização.	Concordo	Discordo	
<b>3 Práticas profissionais da auditoria interna</b>			<b>Evidência(s)</b>
<b>3.1 Plano de auditoria baseado em prioridades da administração/partes interessadas</b>			
3.1.1 A unidade de auditoria identifica todos os objetos auditáveis na organização e documenta o universo de auditoria.	Concordo	Discordo	
3.1.2 A unidade de auditoria, em colaboração com a alta administração e outras partes interessadas, determina o período a ser coberto pelo plano (ou seja, anual, plurianual ou uma combinação).	Concordo	Discordo	
3.1.3 A unidade de auditoria, através de consultas à alta administração e outras partes interessadas (por exemplo, servidores ou auditor externo), identifica as áreas/ questões que são consideradas prioritárias a serem abordadas pela atividade de auditoria interna.	Concordo	Discordo	
3.1.4 A unidade de auditoria identifica os trabalhos de auditoria a serem incluídos no plano e quais outros serviços que a atividade de auditoria interna fornecerá à organização.	Concordo	Discordo	
3.1.5 A unidade de auditoria determina os objetivos e o escopo indicativos de cada trabalho de auditoria e outros serviços, se aplicável.	Concordo	Discordo	
3.1.6 A unidade de auditoria determina os recursos globais necessários (humanos, financeiros, materiais) para realizar o plano, incluindo a soma dos recursos para cada trabalho, outros serviços a serem prestados e quaisquer recursos adicionais que possam ser necessários para responder a outros gerentes e/ou prioridades das partes interessadas.	Concordo	Discordo	
3.1.7 A unidade de auditoria obtém aprovação da alta administração e/ou conselho do plano e dos recursos necessários para implementar o plano.	Concordo	Discordo	
<b>3.2 Planos anuais de auditoria, com seleção dos trabalhos baseados em risco</b>			
3.2.1 A unidade de auditoria realiza uma avaliação periódica de riscos, por meio de atualização do universo de auditoria, identificando onde a exposição ao risco é maior.	Concordo	Discordo	
3.2.2 A unidade de auditoria determina a probabilidade de o risco identificado se tornar significativo ou generalizado e de gerar deficiências que impactam na consecução dos objetivos da organização.	Concordo	Discordo	
3.2.3 A unidade de auditoria identifica as respostas ao risco postas em prática ou as medidas tomadas pela administração para abordar ou gerenciar esses riscos.	Concordo	Discordo	

3.2.4 A unidade de auditoria inclui como trabalhos no Plano Anual de Auditoria (PAA), aqueles objetos de auditoria em que a exposição da organização a risco é alta e/ou as respostas de gerenciamento de risco não são consideradas apropriadas.	Concordo	Discordo	
3.2.5 A unidade de auditoria compara o Plano Anual de Auditoria (PAA) com as metas e objetivos estratégicos da organização para certificar-se de que ambos estejam alinhados.	Concordo	Discordo	
3.2.6 A unidade de auditoria obtém da alta administração e/ou do conselho a aprovação do Plano Anual de Auditoria (PAA).	Concordo	Discordo	
<b>3.3 Estrutura de práticas profissionais e processos</b>			
3.3.1 A unidade de auditoria reconhece, no Estatuto de Auditoria Interna, a natureza obrigatória da Definição de Auditoria Interna, do Código de Ética e das Normas.	Concordo	Discordo	
3.3.2 A unidade de auditoria desenvolve políticas relevantes para a atividade de auditoria (por exemplo, recursos humanos, informações gerenciais e financeiras).	Concordo	Discordo	
3.3.3 A unidade de auditoria desenvolve orientação geral para a preparação do programa de trabalho de auditoria interna.	Concordo	Discordo	
3.3.4 A unidade de auditoria documenta os processos para preparar o programa de trabalho.	Concordo	Discordo	
3.3.5 A unidade de auditoria documenta os processos para planejar, executar e relatar os resultados de trabalhos individuais de auditoria, incluindo comunicação com a alta administração.	Concordo	Discordo	
3.3.6 A unidade de auditoria desenvolve metodologia padrão, procedimentos e ferramentas a serem usados pela atividade, e planeja, executa e relata os resultados do trabalho de auditoria, incluindo diretrizes para a elaboração e manutenção de papéis de trabalho.	Concordo	Discordo	
3.3.7 A unidade de auditoria implementa os processos necessários para garantir a qualidade dos trabalhos individuais de auditoria.	Concordo	Discordo	
<b>3.4 Estrutura de gerenciamento</b>			
3.4.1 A unidade de auditoria desenvolve políticas, práticas e procedimentos que contribuam para a melhoria contínua da atividade de auditoria.	Concordo	Discordo	
3.4.2 A unidade de auditoria desenvolve e documenta as funções, responsabilidades e o dever de prestar contas, para executar, revisar e aprovar os produtos de trabalho de auditoria interna em cada estágio do processo de auditoria.	Concordo	Discordo	

3.4.3 A unidade de auditoria implementa e mantém um programa de garantia de qualidade e melhoria, que inclui atividades de monitoramento interno, bem como avaliações periódicas internas e externas da qualidade.	Concordo	Discordo	
3.4.4 A unidade de auditoria desenvolve sistemas e procedimentos para monitorar e relatar o desempenho do programa de qualidade de auditoria.	Concordo	Discordo	
3.4.5 A unidade de auditoria realiza revisão periódica dos documentos (estatuto, objetivos, políticas e procedimentos da auditoria interna), que regulam a atividade de auditoria como resultado da avaliação da sua efetividade.	Concordo	Discordo	
3.4.6 A unidade de auditoria desenvolve sistemas e processos para acompanhar a implementação das recomendações feitas, para melhorar a efetividade e o desempenho da atividade de auditoria e sua conformidade com as normas.	Concordo	Discordo	
<b>3.5 Relevância da auditoria em função da estratégia organizacional</b>			
3.5.1 A unidade de auditoria compreende as estratégias e práticas de gestão de riscos organizacionais, por meio de consulta à administração e aos principais interessados e revisão da documentação relevante, interna e externa à organização.	Concordo	Discordo	
3.5.2 A unidade de auditoria traduz as estratégias de gerenciamento de risco da organização em termos operacionais; considera influências externas, como o ambiente geral da organização (por exemplo, legislação ou cultura) necessidades das principais partes interessadas, e influências internas, tais como prioridades de gestão, processos e as operações da organização.	Concordo	Discordo	
3.5.3 A unidade de auditoria considera a necessidade ou oportunidade de realizar uma auditoria periódica de gerenciamento de riscos em toda a organização.	Concordo	Discordo	
<b>3.6 Planejamento estratégico da auditoria interna</b>			
3.6.1 A unidade de auditoria se mantém a par do ambiente interno e externo da organização para identificar e avaliar tendências emergentes em temas e riscos.	Concordo	Discordo	
3.6.2 A unidade de auditoria trabalha em estreita colaboração com a alta administração, para entender as diretrizes estratégicas atuais e futuras da organização.	Concordo	Discordo	
3.6.3 A unidade de auditoria realiza uma avaliação abrangente para identificar lacunas nas práticas, ferramentas e conjuntos de habilidades que precisam ser abordados para responder às questões e riscos atuais e emergentes para a organização.	Concordo	Discordo	

3.6.4 A unidade de auditoria avalia opções para abordar as lacunas, como revisão de procedimentos ou adoção de adicionais, práticas e/ou ferramentas, pessoal adicional e/ou de perfil diferente, parcerias ou acordos de terceirização.	Concordo	Discordo	
3.6.5 A unidade de auditoria garante que todos os auditores internos sigam um programa de desenvolvimento profissional continuado.	Concordo	Discordo	
<b>3.7 Melhoria contínua nas práticas profissionais</b>			
3.7.1 A unidade de auditoria revisa e atualiza o estatuto, políticas, práticas e procedimentos da atividade de auditoria para garantir que reflitam as atividades de auditoria de padrão internacional.	Concordo	Discordo	
3.7.2 A unidade de auditoria implementa recomendações resultantes da garantia de qualidade e de programa de melhoria contínua.	Concordo	Discordo	
3.7.3 A unidade de auditoria monitora o sistema de gerenciamento de desempenho da atividade de auditoria e consultoria, para avaliar os resultados e adotar ações para melhoria do desempenho.	Concordo	Discordo	
3.7.4 A unidade de auditoria compartilha as melhores práticas, melhorias de desempenho e tendências globais emergentes com a alta administração da organização, para angariar apoio para a melhoria contínua de ambos, atividade de auditoria e organização.	Concordo	Discordo	
<b>4 Gestão de desempenho e accountability</b>			<b>Evidência(s)</b>
<b>4.1 Plano de negócios da auditoria interna</b>			
4.1.1 A unidade de auditoria determina os objetivos de negócios e os resultados a serem alcançados pela atividade de auditoria, de forma articulada com o plano de auditoria e de serviços periódicos/anuais.	Concordo	Discordo	
4.1.2 A unidade de auditoria determina os serviços administrativos e de suporte necessários para a entrega efetiva da atividade de auditoria (por exemplo, humano, material e tecnologia da informação).	Concordo	Discordo	
4.1.3 A unidade de auditoria prepara os cronogramas relevantes e determina os recursos necessários para alcançar os objetivos.	Concordo	Discordo	
4.1.4 A unidade de auditoria obtém da alta administração e/ou do conselho a aprovação do plano de negócios.	Concordo	Discordo	

4.2 Orçamento operacional da auditoria interna			
4.2.1 A unidade de auditoria estabelece um orçamento realista para as atividades e recursos estabelecidos no plano de negócios da atividade de auditoria, considerando os custos fixos e variáveis.	Concordo	Discordo	
4.2.2 A unidade de auditoria obtém da alta administração e/ou do conselho a aprovação do orçamento operacional.	Concordo	Discordo	
4.2.3 A unidade de auditoria analisa o orçamento de maneira contínua para garantir que ele permaneça realista e preciso, e identifica e relata quaisquer variações.	Concordo	Discordo	
4.3 Relatórios de gerenciamento da auditoria interna escala de avaliação			
4.3.1 A unidade de auditoria identifica necessidades e requisitos de relatórios de gerenciamento de auditoria interna.	Concordo	Discordo	
4.3.2 A unidade de auditoria desenvolve mecanismos de coleta de dados relevantes.	Concordo	Discordo	
4.3.3 A unidade de auditoria fornece gerenciamento de auditoria interna, com informações e relatórios relevantes em bases tempestivas e periódicas.	Concordo	Discordo	
4.3.4 A unidade de auditoria monitora todas as recomendações e trabalhos de consultoria para garantir coerência dos trabalhos, promovendo revisão contínua.	Concordo	Discordo	
4.4 Informação de custos			
4.4.1 A unidade de auditoria desenvolve informações precisas sobre os custos de serviço da atividade de auditoria.	Concordo	Discordo	
4.4.2 A unidade de auditoria emprega um sistema de gerenciamento de custos, para capturá-los em todo o processo de entrega de serviços.	Concordo	Discordo	
4.4.3 A unidade de auditoria alinha os sistemas de gestão de custos da auditoria com os sistemas financeiros e operacionais da organização e suas práticas de relatórios financeiros e gerenciais.	Concordo	Discordo	
4.4.4 A unidade de auditoria monitora os custos reais em relação aos custos previstos ou padrões estabelecidos em vários estágios de entrega.	Concordo	Discordo	
4.4.5 A unidade de auditoria monitora o sistema de gerenciamento de custos regularmente, garantindo que a estrutura de custos continue a ser relevante e que a informação sobre custos seja produzida/obtida da forma mais eficiente e econômica.	Concordo	Discordo	
4.4.6 A unidade de auditoria utiliza informações de custos na tomada de decisões.	Concordo	Discordo	

4.5 Medidas de desempenho			
4.5.1 A unidade de auditoria identifica os objetivos de negócios e organizacionais da atividade de auditoria.	Concordo	Discordo	
4.5.2 A unidade de auditoria determina quais operações de auditoria interna precisam ser medidas.	Concordo	Discordo	
4.5.3 A unidade de auditoria desenvolve medidas de desempenho (relações de entrada/saída, medidas de produtividade).	Concordo	Discordo	
4.5.4 A unidade de auditoria usa as informações de desempenho, para monitorar as operações e os resultados da atividade de auditoria frente aos objetivos estabelecidos, e tomar as medidas adequadas.	Concordo	Discordo	
4.5.5 A unidade de auditoria elabora relatório sobre o desempenho da atividade de auditoria para a alta administração e/ou partes interessadas relevantes, conforme requerido (por exemplo, relatórios trimestrais/anuais).	Concordo	Discordo	
4.5.6 A unidade de auditoria avalia periodicamente a relação custo-benefício e a relevância das medidas de desempenho.	Concordo	Discordo	
4.6 Integração de medidas qualitativas e quantitativas de desempenho			
4.6.1 A unidade de auditoria identifica claramente os objetivos estratégicos da atividade de auditoria.	Concordo	Discordo	
4.6.2 A unidade de auditoria desenvolve medidas de desempenho abrangentes e metas que estabeleçam um nível de risco, custo, qualidade e resultados aceitáveis.	Concordo	Discordo	
4.6.3 A unidade de auditoria usa informações sobre o desempenho, para medir e monitorar as flutuações que afetam os resultados da atividade de auditoria.	Concordo	Discordo	
4.6.4 A unidade de auditoria usa informações sobre desempenho, para otimizar o uso de recursos de auditoria interna para abordar exposições da organização a risco.	Concordo	Discordo	
4.6.5 A unidade de auditoria obtém informações das principais partes interessadas regularmente, sobre a eficácia e a qualidade da atividade de auditoria.	Concordo	Discordo	
4.6.6 A unidade de auditoria incorpora os resultados do programa de garantia de qualidade e melhoria, que inclui o monitoramento e avaliações periódicas internas e externas, com as de eventual sistema de gerenciamento de desempenho utilizado, e usa as informações para melhorar o desempenho, conforme apropriado.	Concordo	Discordo	

4.7 Relatório público sobre a efetividade da auditoria interna			
4.7.1 A unidade de auditoria estabelece medidas que geram resultados efetivos, auxiliando a gestão na concretização dos objetivos organizacionais.	Concordo	Discordo	
4.7.2 A unidade de auditoria identifica o impacto no nível organizacional da atividade de auditoria, incluindo os riscos mitigados e as oportunidades de redução de custos.	Concordo	Discordo	
4.7.3 A unidade de auditoria reporta às partes interessadas externas e ao público.	Concordo	Discordo	
4.7.4 A unidade de auditoria obtém e usa o <i>feedback</i> de partes interessadas externas, para melhorar a efetividade da atividade de auditoria.	Concordo	Discordo	
5 Relações organizacionais e cultura da auditoria interna			Evidência(s)
5.1 Gerenciamento da atividade de auditoria interna			
5.1.1 A unidade de auditoria determina e estabelece formalmente a estrutura organizacional apropriada, para execução das atividades de auditoria.	Concordo	Discordo	
5.1.2 A unidade de auditoria identifica os papéis e responsabilidades das posições-chave da unidade.	Concordo	Discordo	
5.1.3 A unidade de auditoria apoia as necessidades organizacionais, para atividade de auditoria e as relações de reporte.	Concordo	Discordo	
5.1.4 A unidade de auditoria avalia os requisitos e obtém os recursos necessários e ferramentas de auditoria, incluindo ferramentas baseadas em tecnologia, necessárias para gerenciar e executar os trabalhos.	Concordo	Discordo	
5.1.5 A unidade de auditoria promove relacionamentos e encoraja a comunicação contínua e construtiva dentro da atividade de auditoria.	Concordo	Discordo	
5.2 Auditoria interna como componente da equipe de gerenciamento organizacional			
5.2.1 O titular da unidade de auditoria interna mantém-se a par das prioridades de gestão e da mudança dos processos de negócios e de novas iniciativas.	Concordo	Discordo	
5.2.2 A alta administração compartilha os principais planos de gerenciamento e relatórios de informações da organização com o titular da unidade de auditoria interna (por exemplo, planos estratégicos e de negócios e relatórios financeiros).	Concordo	Discordo	
5.2.3 O titular da unidade de auditoria interna compartilha os principais planos e problemas de gerenciamento com a equipe de auditoria.	Concordo	Discordo	
5.2.4 A alta administração é consultada e contribui para o desenvolvimento de planos de auditoria interna.	Concordo	Discordo	

5.2.5 As informações relativas aos planos e atividades da atividade de auditoria interna são regularmente intercambiadas com a alta administração.	Concordo	Discordo	
<b>5.3 Coordenação com outros grupos de revisão</b>			
5.3.1 A unidade de auditoria identifica os prestadores de serviços de asseguarção e consultoria internos e externos relevantes para a organização.	Concordo	Discordo	
5.3.2 A unidade de auditoria identifica áreas onde compartilhar planos, informações e resultados de atividades.	Concordo	Discordo	
5.3.3 A unidade de auditoria desenvolve processos/mecanismos para compartilhar informações, para comunicar e coordenar sobre questões de preocupação mútua.	Concordo	Discordo	
<b>5.4 Aconselhamento e liderança</b>			
5.4.1 O titular da unidade de auditoria interna comunica regularmente e interage diretamente com o gerenciamento de nível superior.	Concordo	Discordo	
5.4.2 O titular da unidade de auditoria interna contribui como parte da equipe de gerenciamento, aconselhando sobre questões estratégicas emergentes que possam afetar os negócios.	Concordo	Discordo	
5.4.3 O titular da unidade de auditoria interna promove a colaboração e estimula a confiança entre auditores internos e os gestores da organização, em questões relevantes de auditoria interna e organizacionais.	Concordo	Discordo	
5.4.4 O titular da unidade de auditoria interna compartilha conhecimento sobre processos de negócios e melhores práticas com gerentes operacionais em toda a organização.	Concordo	Discordo	
5.4.5 O titular da unidade de auditoria interna estabelece um forte exemplo de gerenciamento eficaz, ético e perspicaz, demonstrado por meio dos conselhos e orientações dadas aos outros gerentes da organização.	Concordo	Discordo	
5.4.6 O titular da unidade de auditoria interna comunica proativamente as principais questões estratégicas e operacionais para a alta administração e outras partes interessadas relevantes, e faz recomendações.	Concordo	Discordo	
5.4.7 O titular da unidade de auditoria interna participa como observador em todos os comitês de missão crítica da organização.	Concordo	Discordo	
5.4.8 O titular da unidade de auditoria interna facilita o aprendizado organizacional, identificando mudanças no ambiente global que possam impactar a organização.	Concordo	Discordo	

5.4.9 O titular da unidade de auditoria interna conecta, de maneira consistente, todos os serviços da atividade de auditoria à visão, missão, valores e objetivos estratégicos do órgão.	Concordo	Discordo	
5.4.10 O titular da unidade de auditoria interna contribui para a efetividade da alta administração e do conselho (por exemplo, refinamento dos estatutos, treinamento de gestores, etc.).	Concordo	Discordo	
<b>6 Governança da auditoria interna</b>			<b>Evidência(s)</b>
<b>6.1 Linhas de reporte</b>			
6.1.1 Há estatuto de auditoria interna ou outro documento que defina formalmente o propósito, a autoridade, e a responsabilidade da atividade de auditoria.	Concordo	Discordo	
6.1.2 A alta administração e/ou o conselho (corpo diretivo) aprova formalmente o estatuto.	Concordo	Discordo	
6.1.3 Há declaração de missão e/ou visão para a atividade de auditoria.	Concordo	Discordo	
6.1.4 O propósito, a autoridade e a responsabilidade da atividade de auditoria para toda a organização são comunicados.	Concordo	Discordo	
6.1.5 o titular da unidade de auditoria interna relata administrativamente e funcionalmente a um nível dentro da organização que permite que a atividade de auditoria cumpra suas responsabilidades.	Concordo	Discordo	
6.1.6 O estatuto é revisado e atualizado regularmente, obtendo da alta administração e/ou do conselho a aprovação das atualizações.	Concordo	Discordo	
<b>6.2 Acesso total às informações, ativos e pessoas da organização</b>			
6.2.1 O estatuto de auditoria interna esclarece que a equipe de auditoria deverá ter acesso a todas as informações, ativos e pessoas da organização, necessárias para o desempenho de suas funções.	Concordo	Discordo	
6.2.2 Existe política relacionada à autoridade específica da atividade de auditoria, com respeito a atividades plenas, livres e de acesso irrestrito aos registros, propriedades físicas e pessoal da organização, e em relação a das operações da organização que estão sendo auditadas.	Concordo	Discordo	
6.2.3 Há procedimento para acessar formalmente os registros, propriedades físicas e pessoal relativamente a qualquer uma das operações da organização que estiver sendo auditada.	Concordo	Discordo	
6.2.4 Existem procedimentos a seguir, quando a administração optar por não divulgar os documentos necessários durante o desempenho de um trabalho de auditoria interna.	Concordo	Discordo	

<b>6.3 Reporte do chefe da auditoria interna a autoridade de nível superior</b>			
6.3.1 O estatuto de auditoria interna reflete a relação de subordinação funcional direta do titular chefe da auditoria interna com o órgão colegiado superior, e a relação de subordinação administrativa direta com o dirigente máximo ou colegiado dirigente da organização.	Concordo	Discordo	
6.3.2 A estrutura hierárquica do órgão garante que o titular chefe da auditoria interna se reúna regularmente e se comunique diretamente com o dirigente máximo ou corpo diretivo, se aplicável.	Concordo	Discordo	
<b>6.4 Independência, poder e autoridade da auditoria interna</b>			
6.4.1 A organização confirma ou aprova formalmente o mandato apropriado para o dirigente da unidade de auditoria.	Concordo	Discordo	
6.4.2 A organização explora e avalia as principais práticas de auditoria interna em outras jurisdições, para melhorar a independência e a objetividade da atividade de auditoria.	Concordo	Discordo	